

आदिवासी उपयोजनेतर्गत राज्यातील अनुसूचित जमातीच्या व्यक्तींना घरकुल उपलब्ध करून देण्यासाठी "शबरी आदिवासी घरकुल योजना" राबविण्याबाबत.

महाराष्ट्र शासन  
आदिवासी विकास विभाग,  
शासन-निर्णय क्रमांक :- घरकुल २०१२/प्र.क्र.२८ (भाग-१) /का.२७  
मंत्रालय, मुंबई-४०० ०३२,  
दिनांक: २८ मार्च, २०१३

वाचा : शासन निर्णय, सामाजिक न्याय व विशेष सहाय्य विभाग, क्र.बीसीएच-२००९/प्र.क्र.१५९/मावक-२, दि.०९/०३/२०१०

प्रस्तावना :- शहरी व ग्रामीण भागातील लोकांसाठी ग्राम विकास व जल संधारण विभाग आणि गृह निर्माण विभागामार्फत गृह निर्माणाच्या योजना राबविल्या जातात. या योजनेत अनुसूचित जमातीच्या दारिद्र्य रेषेखालील लाभार्थ्यांचा समावेश केलेला आहे.

अनुसूचित जमातीच्या काही लाभार्थ्यांना राहावयास स्वतःची घरे नाहीत. काहींची घरे कुडा-मातीची आहेत. आदिवासी विकास विभागामार्फत अनुसूचित जमातीच्या सर्वांगीन विकासासाठी विविध योजना राबविण्यात येतात. परंतु या विभागाची स्वतंत्र अशी घरकुल योजना अस्तित्वात नाही. ज्या अनुसूचित जमातीच्या लोकांना राहण्यासाठी स्वतःची घरे नाहीत अथवा जे आदिवासी लाभार्थी कुडा-मातीच्या घरात, झोपड्यामध्ये किंवा तात्पुरत्या तयार केलेल्या निवाऱ्यात राहतात अशा लाभार्थ्यांस राहण्यासाठी स्नानगृह व शौचालयाच्या सोयीसह पक्की घरकुले उपलब्ध करून देणे आवश्यक आहे.

दि.४ जानेवारी २०१२ रोजी मा. मुख्यमंत्री यांच्या अध्यक्षतेखाली जनजाती कल्याण सल्लागार समितीच्या सदरहू बैठकीमध्ये अनुसूचित जमातीच्या लोक प्रतिनिधींनी केलेल्या मागण्यांवरून सामाजिक न्याय व विशेष विभागाच्या रमाई घरकुल योजनेच्या धर्तीवर घरकुल आदिवासी योजना राबविण्यास व या योजनेसाठी दरवर्षी रु. ५००.०० कोटी इतका नियतव्यय उपलब्ध करून देण्यास जनजाती कल्याण सल्लागार समितीने मान्यता दिली आहे. त्यानुसार सन २०१२-१३ या वर्षासाठी या योजनेकरिता रु. ५००.०० कोटी इतका नियतव्यय राखून ठेवण्यात आला.

आदिवासी उपयोजनेतर्गत आदिवासी क्षेत्रातर्गत येणा-या जिल्ह्यातील लाभार्थ्यांसाठी तसेच ही वैयक्तिक लाभाची योजना असल्याने आदिवासी बाह्य क्षेत्रातील जिल्ह्यात देखील पात्र लाभार्थ्यांना या योजनेचा लाभ देवून अनुसूचित जमातीच्या लोकांना निवारा उपलब्ध व्हावा म्हणून शबरी आदिवासी घरकुल योजना राबविण्याची बाब शासनाच्या विचाराधीन होती.

शासन निर्णय :- उपरोक्त बाबींचा साकल्याने विचार करून अनुसूचित जमातीच्या लाभार्थ्यांकरिता खाली नमूद केल्याप्रमाणे घरकुल योजनेस शासन मान्यता देत आहे :-

१. योजनेचे नांव :- "शबरी आदिवासी घरकुल योजना".

२. योजनेचे स्वरूप :- आदिवासी उपयोजनेतर्गत आदिवासी क्षेत्रातर्गत येणा-या जिल्ह्यातील अनुसूचित जमातीच्या लाभार्थ्यांसाठी तसेच आदिवासी बाह्य क्षेत्रातील जिल्ह्यातील अनुसूचित जमातीच्या पात्र लाभार्थ्यांना घराचे २६९.०० चौ.फु.

shabari gharkul-2013.rtf:and Settings.Sakpal

रोटेट/रच-६५८[२०००-४-१३]-१

१५५  
१५१५

चटई क्षेत्र असलेले पक्के घरकूल उपलब्ध करून देणे. यामध्ये एक बैठकीची खोली (३.१४ x २.४५ मी.), बेडरूम (२.८२ x २.३७ मी.), स्वयंपाक घर (१.६९ x २.४५ मी.), स्नानगृह (२.०७ x १.०० मी.) व शौचालय (०.९० x १.१० मी.) याचा समावेश राहिल. सदर घरकूलाची किंमत रु.७०,०००/- इतकी राहिल. घराचा आराखडा सोबत जोडला आहे.

३. लाभार्थ्यांस  
शासनाच्या  
एकाच  
योजनेचा  
लाभ मिळणे

- अ) आय.एच.एस.डी.पी. अंतर्गत गृहनिर्माण विभागाकडून राबविण्यात येणाऱ्या योजनेअंतर्गत निवड झालेले लाभार्थी वगळून उर्वरित अनुसूचित जमातीच्या अर्जदारांमधून पात्र लाभार्थ्यांची निवड करून या योजनेअंतर्गत लाभ देण्यात यावा.
- ब) इंदिरा आवास योजना ही ग्राम विकास विभागाकडून जिल्हा ग्रामीण विकासा यंत्रणेमार्फत राबविण्यात येते. या योजनेअंतर्गत केंद्र शासनाच्या मार्गदर्शक तत्वानुसार ग्रामीण भागात राबविण्यात येणाऱ्या घरांमध्ये अनुसूचित जमाती संवर्गासाठी आरक्षण ठेवण्यात आलेले आहे. सदरचे आरक्षणाअन्वये लाभ मिळालेल्या लाभार्थ्यांना वगळून उर्वरित अनुसूचित जमातीच्या अर्जदारांमधून पात्र लाभार्थ्यांची निवड करून या योजनेअंतर्गत लाभ देण्यात यावा.
- क) आदिवासी विभागाची घरकूल योजना, ग्राम विकास विभागाची इंदिरा आवास योजना, गृह निर्माण विभागाची घरकूल योजना आणि सामाजिक न्याय व विशेष सहाय्य विभागाची रमाई घरकूल योजनेप्रमाणे आदिवासी विभागाच्या शहरी घरकूल योजनेची अंमलबजावणी शक्यतो एक गांव, एक नगरपालिका, महानगरपालिका क्षेत्रात एकाच वेळी संवंधीत यंत्रणेने/संस्थेने करावी.
- कोणत्याही परिस्थितीत वरील घरकूल योजनेअंतर्गत लाभार्थ्यांस एकाच योजनेचा लाभ देण्यात यावा.

४. अ) लाभार्थ्यांची  
पात्रता

- १) लाभार्थी महाराष्ट्र राज्यातील अनुसूचित जमाती संवर्गातील असावा.
- २) लाभार्थ्यांचे महाराष्ट्र राज्यातील वास्तव्य किमान १५ वर्षांचे असावे.
- ३) लाभार्थ्यांकडे स्वतःची किंवा शासनाने दिलेली जमीन असणे आवश्यक राहिल.
- ४) लाभार्थ्यांकडे स्वतःची किंवा कुटुंबियाचे पक्के घर नसावे.
- ५) विधवा, परित्यक्ता, निराधार, दुर्गम भागातील लाभार्थ्यांना प्राधान्य देण्यात यावे.
- ६) अर्जदाराच्या कुटुंबाची वार्षिक उत्पन्न मर्यादा खालीलप्रमाणे राहिल :-
- |                                |                |
|--------------------------------|----------------|
| अ) ग्रामीण क्षेत्र             | : रु. १.०० लाख |
| ब) नगरपरिषद क्षेत्र            | : रु. १.५० लाख |
| क) महानगरपालिका क्षेत्र        | : रु. २.०० लाख |
| ड) मुंबई महानगर प्रदेश क्षेत्र | : रु. २.०० लाख |
- ७) शासनाच्या धोरणानुसार दि.१.१.१९९५ या दिनांकास राज्य शासन/ महानगरपालिका / नगरपालिका / स्थानिक स्वराज्य संस्था / एम.एम.आर.डी.ए. / शासनाचे उपक्रम यांच्या जमीनीवर अतिक्रमण करून रहात असलेले व दि.१.१.१९९५ रोजी त्यांचे घरकूल/निवासस्थान उपरोक्त जमीनीवर असल्यास आणि त्यांना संरक्षित झोपडीदार म्हणून

संरक्षण प्राप्त असल्यास अशा लाभार्थींना देखील या योजनेत समाविष्ट केले जाईल. भविष्य काळात झोपडपट्टीवासीयांचे पात्रता निकषात बदल झाल्यास त्याबाबत लाभार्थींनी पात्रता निश्चित करून घरकुल योजनेचा लाभ देण्यात यावा.

८) लाभार्थीने शासनाच्या अन्य गृहनिर्माण योजना जसे - म्हाडामार्फत वितरीत घरे, एन.आर.ए. अंतर्गत बांधलेली घरे, मा.मुख्यमंत्री महोदय स्वेच्छा निर्णयानुसार वितरीत झालेल्या रातनिका, इत्यादी योजनेचा लाभ घेतलेला नसावा.

९) नागरी कमाल जमीन धारणा अधिनियमांतर्गत शासनास प्राप्त होणाऱ्या ५% सदनिकांमधून कोणत्याही नागरी समुहात सदनिका वितरीत झाल्यास व असा लाभार्थी या योजनेअंतर्गत पात्रतेच्या अन्य अटी पूर्ण करित असल्यास त्यास या योजनेअंतर्गत अनुदानासाठी पात्र ठरविण्यात येईल.

ब) लाभार्थीने सादर करावयाची कागदपत्रे

- १) ७/९२ चा उतारा, मालमत्ता नोंदपत्र (प्रॉपर्टी रजिस्टर्ड कार्ड) ग्रामपंचायतीतील मालमत्ता नोंदवहीतील उतारा यापैकी एक.  
 २) घरपट्टी, पाणीपट्टी, विद्युत वील या कागदपत्रांपैकी एक.  
 ३) सक्षम प्राधिकाऱ्याने दिलेल्या जातीच्या प्रमाणपत्राची साक्षांकित प्रत  
 ४) सक्षम प्राधिकाऱ्याने दिलेला उत्पन्नाचा दाखला  
 ५) अतिरिक्त दाखले : खाली नमूद केलेली कागदपत्रे/दाखले पुरावे म्हणून ग्राह्य धरण्यात येतील :-  
 अ) दिनांक १.१.१९९५ च्या किंवा मतदार यादीतील नांवाचा उतारा  
 ब) निवडणूक मतदार ओळखपत्र  
 क) रेशनकार्ड  
 ड) सरपंच/तलाठ्याचा दाखला  
 इ) महानगरपालिका/नगरपालिकेतील मालमत्ता कर भरल्याच्या पावतीची प्रत.

५. घराची किंमत मर्यादा

- घराच्या बांधकामासाठी क्षेत्रनिहाय कमाल खर्चाची मर्यादा पुढीलप्रमाणे आहे.  
 अ) ग्रामीण क्षेत्र : रु. ७०,०००/-  
 ब) नगरपालिका क्षेत्र : रु. १,५०,०००/-  
 क) महानगरपालिका क्षेत्र : रु. २,००,०००/-  
 ड) मुंबई महानगर विकास प्राधिकरण क्षेत्र : रु. २,००,०००/-

६. घराचे क्षेत्रफळ

- घराच्या बांधकामाचे चटई क्षेत्र २६९ चौ.फट राहिल. तेवढ्याच क्षेत्रासाठी शासकीय अनुदान अनुज्ञेय राहिल. तथापि, लाभार्थी स्वतःच्या मालकीची जागा असेल तर त्यावर त्याच्या मर्जीनुसार अनुदान वापरून त्यावरील होणारा खर्च स्वखर्चाने जास्त क्षेत्राचे बांधकाम करू शकेल.

७. घराचा आराखडा

- सामाजिक न्याय व विशेष सहाय्य विभाग, शासन निर्णय क्र.वीसीएच-२००९/प्र.क्र.१५९/मावक-२, दि.०९/०३/२०१० मध्ये नमूद करण्यात आलेल्या घराच्या आराखड्याप्रमाणे / नकाशाप्रमाणे बांधकाम करण्यात यावे. तथापि, जागेच्या उपलब्धतेनुसार आवश्यक तेथे आराखड्यामध्ये बदल करण्यात येईल. मात्र लाभार्थी अनुदानाचा वापर करून अतिरिक्त लागणारी रक्कमेत

८. बांधण्यात यावयाच्या घरांचे उद्दीष्ट

९. प्राधान्य क्षेत्र

बांधकाम करत असेल तर अशा लाभार्थ्यास या अटीतून वगळण्यात यावे.

- आविवासी क्षेत्रांतर्गत रेणा-या जिल्हयातील व आविवासी यात्रय क्षेत्रातील जिल्हयात उक्त अनु.क्र. ४-अ च्या अनु.क्र. ६ प्रमाणे पात्र ठरणारे त्या त्या वर्षी मिळणा-या मंजूर अनुदानातून भागविण्यात येणारे पात्र लाभार्थी

- घरे बांधतांना खालीलप्रमाणे प्राधान्यक्रम देण्यात येईल :-  
अ) जातीय वंगलीमध्ये घराचे नुकसान (आगीमुळे व इतर तोडफोड) झालेली व्यक्ती.

ब) अॅट्रोसिटी अॅक्टनुसार पिडित झालेल्या अनुसूचित जमातीच्या पात्र व्यक्ती.

क) पूरग्रस्त क्षेत्र

ड) घरात कोणीही कमवत नाही अशा विधवा महिला.

इ) शासकीय अभिकरणामधून निवड झालेल्या व्यक्तींना परिच्छेद अनुक्रमांक २ नुसार अनुदान उपलब्ध करून देण्यात येईल.

ई) उर्वरित सर्व क्षेत्र.

१०. लाभार्थी हिस्सा

- घराच्या बांधकामाच्या खर्चामध्ये लाभार्थीचा हिस्सा खालीलप्रमाणे असेल :-

अ) ग्रामीण क्षेत्र	: निरंक
ब) नगरपालिका क्षेत्र	: ७.५%
क) महानगरपालिका क्षेत्र	: १०%

११. सर्वेक्षण करणे

- सर्वेक्षण करणे, योजनेचे मार्गदर्शन करणे इत्यादी बाबींसाठी प्रशासकीय खर्च म्हणून ५ टक्के रक्कम घरकुल योजनेसाठी उपलब्ध होणाऱ्या निधीमधून राखून ठेवण्यात यावी व त्यातून निवड झालेल्या लाभार्थ्यांचे प्रकरण तयार करणे, जुन्या कच्च्या घराचे व जागेचे मोजमाप करणे, नवीन घराचा आराखडा तयार करणे, इत्यादी कामासाठी वापरावा. हे काम तलाठी/सेवाभावी संस्थेस सोपवून त्यांच्याकडून करून घ्यावे.

१२. योजनेअंतर्गत पुरवावयाच्या पायाभूत सुविधा

- ग्रामीण व नागरी भागात या योजनेअंतर्गत पायाभूत सुविधा जसे, रस्ते, रस्त्यांचे डांबरीकरण, वीज, पाणी व गटारे इ. बाबींचा अंतर्भाव असावा. सदर योजना राबविण्यासाठी दरवर्षी निधी उपलब्ध करून देण्यात येईल. सदर योजना ग्रामीण भागात जिल्हा परिषदेमार्फत व शहरी भागात संबंधीत नगरपालिका/महानगरपालिकेमार्फत राबविली जावी. ज्या ठिकाणी ग्रामीण/नागरी भागात १० पेक्षा जास्त घरे एकाच भागात घरकुल योजनेअंतर्गत घरे बांधता येतील अशा ठिकाणी संबंधीत जिल्हा परिषद/नगरपालिका/महानगरपालिका यांनी आविवासी उप योजनेअंतर्गत निधी मिळत असल्यास उक्त ठिकाणी पायाभूत सुविधा/परिसर सुधारणेसाठी उपलब्ध करून द्यावा. सदरचा निधी संबंधीतांकडून उपलब्ध होतो किंवा नाही याची पाहणी करण्यासाठी गृहनिर्माण समितीस प्राधिकृत करण्यात येत आहे.

१३. केंद्रस्थ अधिकारी

- सर्व प्रकल्प अधिकारी, एकात्मिक आविवासी विकास प्रकल्प यांना त्यांचे दैनंदिन कामकाज सांभाळून योजना राबविण्यासाठी "केंद्रस्थ अधिकारी" म्हणून घोषित करण्यात येत आहे. तसेच, केंद्रस्थ अधिकार्यांना मार्गदर्शन करणे व प्रकल्प अधिकारी, एकात्मिक आविवासी विकास प्रकल्प, यांच्यावर

१४. घरकुल  
निर्माण  
समिती

नियंत्रण ठेवण्याचे काम संबंधित अपर आयुक्त, आदिवासी विकास यांच्या "पर्यवेक्षकीय केंद्रस्थ अधिकारी" म्हणून घोषित करण्यात येत आहे.

ग्रामीण, नगरपरिषद, आणि महानगर पालिका क्षेत्रात घरकुल योजना राबविण्यात यावयाची असल्यामुळे खालीलप्रमाणे घरकुल निर्माण समिती नियुक्त करण्यात येत आहे :-

अ.क्र.	क्षेत्र	घरकुल निर्माण समिती	पद
अ)	ग्रामीण	संबंधित अपर आयुक्त, आदिवासी विकास प्रकल्प संचालक, डी.आर.डी.ए. कार्यकारी अभियंता, जिल्हापरिषद (सा.आं.वि.) प्रकल्प अधिकारी, आदिवासी विकास	अध्यक्ष सदस्य सदस्य सदस्य सचिव
ब)	नगरपरिषद	संबंधित अपर आयुक्त, आदिवासी विकास अतिरिक्त जिल्हाधिकारी तहसिलदार वर्ग -१ संबंधित रचनाकार मुख्य अधिकारी, नगरपरिषद प्रकल्प अधिकारी, आदिवासी विकास	अध्यक्ष सदस्य सदस्य सदस्य सदस्य सचिव
क)	महानगरपालिका	आयुक्त, आदिवासी विकास, म.रा.नाशिक उपसंचालक - नगर रचना प्रकल्प अधिकारी, आदिवासी विकास संबंधित अपर आयुक्त, आदिवासी विकास	अध्यक्ष सदस्य सदस्य सदस्य सचिव

१५. घरकुल  
निर्माण  
समितीचे  
अधिकार

- १) समिती दर महिन्याला किमान एकदा घरकुल योजनेचा आढावा घेऊन योजनेची अंमलबजावणी सुलभ रितीने होण्याच्या दृष्टीकोनातून मार्गदर्शन करील.
- २) सदस्य सचिवांकडून घरकुल योजनेच्या अनुषंगाने सादर करण्यात येणाऱ्या प्रस्तावावर/अहवालांवर निर्णय घेईल व त्या अनुषंगाने निकषानुसार लाभार्थ्यांची निवड करील.
- ३) लाभार्थ्यांची निवड झाल्यानंतर दयावयाचे अनुदान घरकुल निर्माण समितीचे अध्यक्ष आणि सदस्य सचिव यांच्या मान्यतेने व स्वाक्षरीने वितरीत करण्यात येईल.
- ४) घरकुल निर्माण समिती महाराष्ट्र झोपडपट्टी (सु.नि. व पुनर्विकास अधिनियम, १९७१ मधील कलम ३ झेड - ७ व ३ व ४) मधील तरतूदीचा वापर करून स्थानिक स्वराज्य संस्थेच्या सहमतीने वेळोवेळी योग्य तो निर्णय घेईल.

१६. समन्वय

- घरकुल निर्माण समितीकडून अंमलबजावणी करण्यात येत असलेल्या योजनांचा राज्यस्तरावर आढावा घेण्यासाठी खालीलप्रमाणे "घरकुल योजना समन्वय समिती" नियुक्त करण्यात येत आहे :-
- प्रधान सचिव (आदिवासी विकास)

shabari gharkul-2013.rtf:and Settings.Sakpal

20-06/2000-8-13]-2

ACD PUNE 10

प्रधान सचिव (नगर विकास) अथवा त्यांचे प्रतिनिधी	सदस्य
प्रधान सचिव (गृह निर्माण) अथवा त्यांचे प्रतिनिधी	सदस्य
प्रधान सचिव (ग्राम विकास) अथवा त्यांचे प्रतिनिधी	सदस्य
सचिव, (सामाजिक न्याय) अथवा त्यांचे प्रतिनिधी	सदस्य
आयुक्त, आदिवासी विकास, म.रा., नाशिक.	सदस्य
अपर आयुक्त, आदिवासी विकास, म.रा., नाशिक	सदस्य सचिव

वरील समिती दर दोन महिन्यांनी आढावा घेऊन मा. मंत्री, आदिवासी विकास यांना अहवाल सादर करील.

१७. जमिनीची  
उपलब्धता व  
योजनेची  
अंमलबजावणी

- १) लाभार्थ्यांनी स्वतः व सोबतच्या लाभार्थ्यांना मदत करून निवड झालेल्या लाभार्थ्यांच्या सहकारी गृहनिर्माण प्रकल्पांना प्राधान्य देण्यात येईल. तसेच, असे लाभार्थी एकत्र येऊन बहुमजली इमारत बांधण्यास इच्छुक असतील अशांना प्राधान्य देण्यात येईल. अनुदानापेक्षा जास्त खर्च येत असल्यास लाभार्थ्यांनी स्वतः तो खर्च उपलब्ध करून घ्यावयाचा आहे.
- २) जे लाभार्थी त्यांचे घरकुल महानगरपालिका, नगरपालिका, अन्य स्थानिक स्वराज्य संस्था यांच्यामार्फत बांधण्यास तयार असतील त्यांना परवानगी देण्यात येईल.
- ३) लाभार्थींनी सामुहीकरित्या स्वयंसेवी संस्थांमार्फत घरकुलाचे बांधकाम केल्यास त्यास परवानगी देण्यात येईल.
- ४) मुंबई महानगर प्राधिकरण क्षेत्रात मुंबई महानगर विकास प्राधिकरणाद्वारे बांधलेल्या किंवा प्राधिकरणास उपलब्ध झालेल्या सदनिका घरकुल योजनेअंतर्गत पात्र लाभार्थींना मंजूर करण्यात येतील.
- ५) नगरपालिका, महानगरपालिका अथवा स्थानिक स्वराज्य संस्था यांच्या मालकीच्या अतिक्रमित किंवा मोकळ्या भूखंडांवर लाभार्थींनी गृहनिर्माण योजना राबविल्यास व त्यास महानगरपालिका/ नगरपालिका/स्थानिक स्वराज्य संस्था यांची ना-हरकत असल्यास अशी योजना कार्यान्वित करण्यात येईल.
- ६) ज्या लाभार्थींकडे स्वतःच्या मालकीची जमीन/भूखंड आहे अशा लाभार्थींना प्रथम प्राधान्य देण्यात येईल, परंतु असे करताना सामुहिक गृहनिर्माण प्रकल्पांस सर्वोच्च प्राधान्य देण्यात येईल व त्यानंतर वैयक्तिकरित्या घरकुल बांधण्यास मान्यता दिली जाईल.
- ७) ग्रामीण भागात ग्रामपंचायत/पंचायत समिती/जिल्हा परिषद यांनी या योजनेअंतर्गत पात्र लाभार्थींना भूखंड/जमीन विनामुल्य उपलब्ध करून दिल्यास योजना कार्यान्वित करण्यात येईल.
- ८) म्हाडा/सिडको/एम.एम.आर.डी.ए. या संस्थांकडे निवासी प्रयोजनार्थ जमीन/भूखंड राखीव असल्यास व त्यांनी या योजनेअंतर्गत असे भूखंड नाममात्र दराने लाभार्थींना/ लाभार्थींच्या सहकारी गृहनिर्माण संस्थांना उपलब्ध करून दिल्यास त्याठिकाणी योजना राबविण्यात येईल.

१८. लॉटरी  
पध्दतीने  
लाभार्थ्यांची

- :- जिल्ह्यात असलेली गावे, नगरपरिषदा आणि महानगरपालिका यांच्यातून लॉटरी पध्दतीने गावे, नगरपरिषदा आणि महानगरपालिका यांची निवड करण्यात येईल. ही लॉटरी संबंधित विभागाचे अपर आयुक्त, आदिवासी

- क) एकाच ठिकाणी एका पेक्षा जास्त निवड झालेले लाभार्थी असतील तर, निवड झालेल्या लाभार्थ्यांच्या सहमतीने बांधकाम एजन्सी नेमणूक करून बांधकाम करून घ्यावे.
- ड) नगरपरिषद / महानगरपालिका क्षेत्रासाठी लाभार्थी स्वतः बांधकाम करू शकत नसेल तर, नामांकित बांधकाम व्यवसायिकांची यादी जाहीरत देऊन, सार्वजनिक बांधकाम विभागाच्या भिकेयाप्रमाणे जिल्हादार तयार करून शासनाच्या मान्यतेनेतर निवड झालेल्या एजन्सींना कामे देण्यात यावीत.
- इ) म्हाडाच्या मालकीच्या जमिनीवर म्हाडाकडून बांधकाम केले जाणार आहे, अशा बांधकाम झालेल्या सदनिका अनुदान किमतीत घेण्यात याव्यात व लाभार्थ्यांना गृह निर्माण समितीच्या सल्ल्याने वाटप करण्यात याव्यात.
- ई) नगरपरिषद क्षेत्रात मुख्याधिकारी यांनी आपल्या यंत्रणेमार्फत बेघरांसाठी घर या सदराखाली आरक्षित जमिनीत बांधकाम करून गृह निर्माण समितीच्या सल्ल्याने लाभार्थ्यांना वाटप करण्यात यावे. यासाठी येणारा खर्च अनुदानाच्या मर्यादेत उपलब्ध करून देण्यात येईल.
- उ) महानगरपालिका क्षेत्रात आयुक्त, महानगरपालिका उक्त योजना राबविण्यास सक्षम असून, त्यांनी आपल्या यंत्रणेमार्फत योजना राबविण्यास देय अनुदान देण्यात येईल. महानगरपालिकाकडून बांधल्या जाणाऱ्या सदनिका गृह निर्माण समितीच्या सल्ल्याने वाटप करण्यात यावे.
- ऊ) महानगर क्षेत्रात मुंबई महानगर क्षेत्र विकास प्राधिकरणामार्फत घरे बांधून देण्यात यावी व सदरची घरे गृह निर्माण समितीच्या सल्ल्याने वाटप करण्यात याव्यात.
- ए) ग्रामीण भागात जिल्हा ग्रामीण विकास यंत्रणेमार्फत देय अनुदानातून घरे बांधून देण्यात येऊन गृह निर्माण समितीच्या सल्ल्याने वाटप करण्यात याव्यात.
- ऐ) घरकूल योजनेसाठी लागणारे बांधकाम साहित्य शक्यतो जिल्हा गृहनिर्माण केंद्रांकडून विकत घ्यावे.

२२. आहरण व संवितरण अधिकारी :- प्रकल्प अधिकारी, आदिवासी विकास हे आहरण व संवितरण अधिकारी राहतील तसेच नियंत्रक अधिकारी म्हणून संबंधीत विभागाचे अपर आयुक्त, आदिवासी विकास, हे राहतील.
२३. कार्यालयीन/लाभार्थ्यांने करावयाची कार्यवाही :-
- अ) लाभार्थ्यांचा अर्ज मंजूर झाल्यानंतर अस्तित्वातील घर तोडून नविन घराचे बांधकाम करण्यापूर्वी घराची पाहणी करून कच्च्या घराचा लाभार्थ्यांच्या कुटुंबासोबत फोटो घेण्यात यावा. सदर कार्यवाही एकात्मिक आदिवासी विकास प्रकल्प कार्यालयातील अधिकारी / कर्मचाऱ्याने (वर्ग-३ पेक्षा कमी दर्जाच्या नसावा) करावी.
- ब) घरपूर्ण झाल्यानंतर त्या घरावर आदिवासी विकास विभागाच्या अर्थ सहाय्यातून घर बांधण्यात आले, असे स्पष्ट नांव व वर्ष असलेली कोरीव कोनशीला तयार करून बसवावी. विल्डींग / फ्लॅटमध्येही प्रवेशद्वारावर आदिवासी विकास विभागाच्या अर्थ सहाय्यातून घर बांधण्यात आले, असा नामफलक लावण्यात यावा.
- क) घराचे बांधकाम पूर्ण झाल्यानंतर लाभार्थ्यांच्या कुटुंबासोबत घराचा फोटो

घेण्यात यावा.

- ड) घरील अ, ग व फ राठी येणारा खर्च घराच्या बांधकामाच्या अंदाजपत्रकामध्ये समाविष्ट करण्यात येईल.
- इ) फज्या घराचे बांधकाम पाहून पयले घराचे बांधकाम करण्यासाठी लागणाऱ्या कालावधीमध्ये लाभार्थ्यांनी स्वतः राहण्याची व्यवस्था करावी.
- फ) नवीन घर लाभार्थी पती-पत्नी यांच्या संयुक्त नांवाने देण्यात यावे.

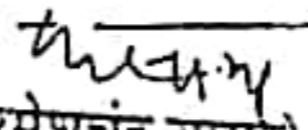
२४. बांधकामाची तपासणी :- लाभार्थी निवडल्यानंतर बांधकाम सुरु झाल्यानंतर बांधकाम व्यवस्थित सुरु आहे काय, लाभार्थ्यांचे घराचे बांधकाम सुरु आहे याकडे लक्ष आहे काय, बांधकामाचा दर्जा चांगला आहे काय या बाबींची तपासणी करण्यासाठी आयुक्त, आदिवासी विकास, महाराष्ट्र राज्य, नाशिक यांनी जिल्हा निहाय पथक तयार करावे. एका एकात्मिक आदिवासी विकास प्रकल्पातील पथकाकडून दुस-या एकात्मिक आदिवासी विकास प्रकल्पातील बांधकामाची पाहणी करण्यात यावी. संबंधित विभागाच्या अपर आयुक्त, आदिवासी विकास यांचे स्तरावर काही प्रकरणी बांधकामाची तपासणी करावी.

२५. प्रबोधन करणे :- ग्रामीण/नगरपरिषद/महानगरपालिका क्षेत्रांमध्ये लाभार्थ्यांना योजनेची माहिती देणे या व इतर बाबींचे प्रबोधन करण्यास, येत्या, भेटीपत्रके व वृत्तपत्रामध्ये सविस्तर बातमी देण्यास जिल्हा माहिती केंद्रास प्राधिकृत करण्यात येत आहे.

हा शासन निर्णय सामाजिक न्याय व विशेष सहाय्य विभाग, गृह विभाग, नगर विकास विभाग, ग्राम विकास व वित्त विभागाच्या सहमतीने निर्गमित करण्यात येत आहे.

हा शासन निर्णय महाराष्ट्र शासनाच्या वेबसाईटवर उपलब्ध करून देण्यात आला असून, त्याचा संगणक संकेतांक क्रमांक २०१३०३२८१९०१३८२१२४ असा आहे.

महाराष्ट्राचे राज्यपाल यांच्या आदेशानुसार व नांवाने,

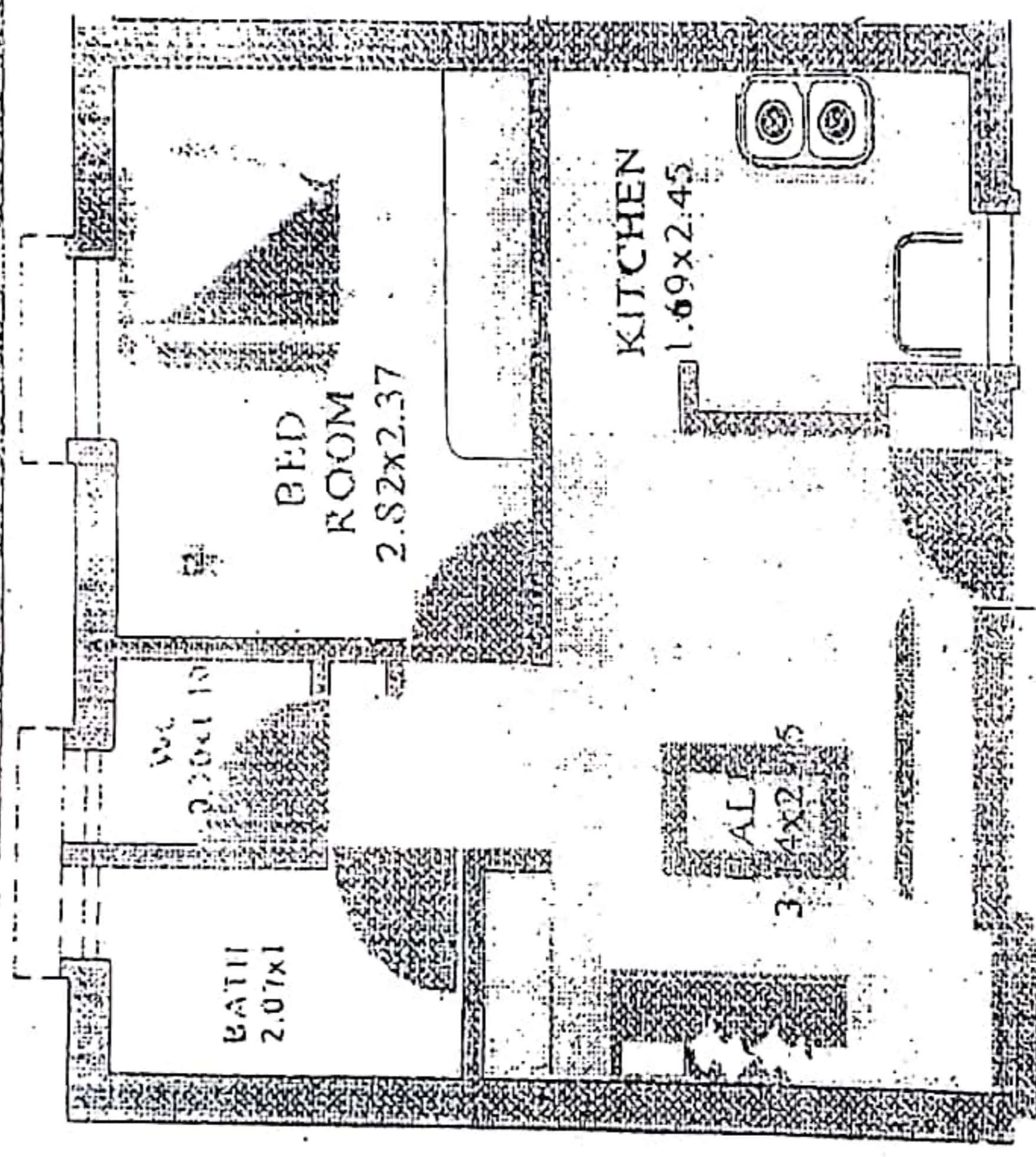
  
( डॉ. रमेशचंद्र सागल )  
प्रधान सचिव  
महाराष्ट्र शासन

प्रति,  
सर्व विधानसभा व विधान परिषद सदस्य  
मा. राज्यपालाचे खाजगी सचिव, राजभवन, मुंबई  
मा. मुख्यमंत्र्यांचे प्रधान सचिव  
मा. उपमुख्यमंत्री यांचे सचिव  
मा. मंत्री, आदिवासी विकास विभाग, मंत्रालय यांचे खाजगी सचिव  
मा. राज्यमंत्री, आदिवासी विकास विभाग, मंत्रालय यांचे खाजगी सचिव  
सर्व मंत्री / राज्यमंत्री यांचे खाजगी सचिव / स्वीय सहाय्यक  
शासनाचे मुख्यसचिव यांचे स्वीय सहाय्यक  
मा. प्रधान सचिव (आदिवासी विकास विभाग) यांचे स्वीय सहाय्यक, मंत्रालय, मुंबई-२२

shabari gharkul-2013.r/C:and Settings.Sakpat

एच-६५८ [ २०००-४-१३ ]-५

शासन निर्णय क्रमांक घरकुल २०१९/ प्रक्र ३८ (भाग-१)/ का-१७, दिनांक २८ मार्च, २०१३ अन्वये  
"शबरी आदिवासी घरकुल योजनेतील" घरकुलाचा नकाशा



15/02/2019 14:17:13

12. 2/1/16

एच-६५८ - ६३.